

# SURVOL DES PRESTATIONS ILD

AVRIL 2024

Plage de Pokeshaw, N.-B.

ISBN: 978-1-4605-3587-5

## DIMINUTION DES TAUX

Le comité pour l'invalidité de longue durée (ILD) travaille avec l'actuaire du régime, le conseiller en placement et d'autres intervenants afin de déterminer les taux requis. Le comité évalue continuellement les options du régime pour s'assurer que ce dernier est géré de manière efficace et efficiente pour verser les prestations promises.

L'année du régime 2022-2023 constitue la première fois depuis 2012 où le total des dépenses n'a pas dépassé le total des cotisations reçues. Le total des réclamations actives, en pourcentage de participants au régime, n'a pas changé par rapport à 2021-2022. L'actuaire du régime a recommandé des diminutions pour chaque division tout en maintenant un supplément de primes jusqu'à ce que l'actif net dépasse le passif.

En mai 2024, un changement sera apporté à vos retenues sur la paie en raison d'une diminution des taux des prestations ILD. Les diminutions de taux indiquées ci-dessous reflètent la différence dans la sinistralité pour chaque groupe. L'exemple suivant repose sur l'hypothèse d'un salaire annuel de 60 000 \$ et une prestation mensuelle nette de 2 725 \$.

	Prestation mensuelle nette	Taux en avril pour 100 \$ de prestations	Retenue salariale mensuelle	Taux en mai pour 100 \$ de prestation	Retenue salariale mensuelle	Réduction mensuelle
Groupe Général	2 725,00 \$	3,59 \$	97,82 \$	<b>3,18 \$</b>	86,65 \$	11,17 \$
Infirmières et infirmiers	2 725,00 \$	6,84 \$	186,39 \$	<b>6,59 \$</b>	179,58 \$	6,81 \$
SCFP 1251	2 725,00 \$	6,98 \$	190,20 \$	<b>6,06 \$</b>	165,13 \$	25,07 \$

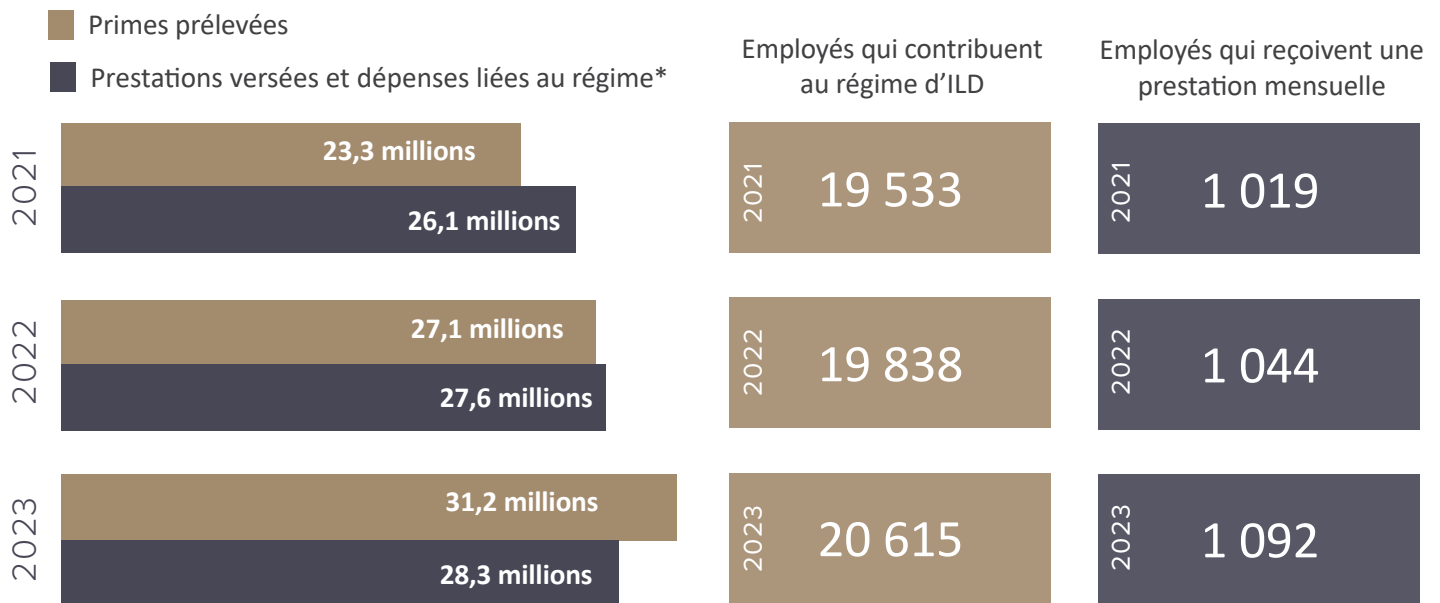
## SAVIEZ-VOUS?

- Les employés sont tenus de payer leurs primes d'ILD lorsqu'ils sont en congé non payé. Les paiements rétroactifs des primes ne seront pas acceptés.
- Le nouveau livret du régime d'ILD peut être consulté à l'adresse suivante : [www.gnb.ca/avantages sociaux](http://www.gnb.ca/avantages sociaux). Ce livret vise à fournir de l'information accessible aux participants du régime afin de leur permettre de mieux le comprendre.



# EXAMEN DU RÉGIME

DU 1<sup>ER</sup> JUILLET 2021 AU 30 JUIN 2023



\*Les dépenses liées au régime comprennent les frais liés aux réclamations, l'administration, les frais de placement et d'autres services.

## PRINCIPAUX DIAGNOSTICS

1. Troubles mentaux	41 %
2. Troubles musculosquelettiques	22 %
3. Néoplasmes (cancer)	11 %

Les demandes de prestation pour des problèmes de santé mentale restent associées au premier diagnostic pour les réclamations approuvées.

Les trois principaux diagnostics sont constants d'année en année.

## FAITS CONCERNANT LE RÉGIME

Les prestations d'invalidité de longue durée constituent une source de revenus si vous devez vous absenter du travail pendant plus de quatre mois en raison d'une maladie ou d'une blessure.

Le régime ILD est financé par les employés. Les employés paient 100 % des primes d'ILD. Les prestations d'ILD demeurent ainsi non imposables.

Le régime ILD compte trois groupes de participants définis par des caractéristiques communes (comme la profession, le profil de risque, etc.) :

- Général – Employés des ministères et organismes gouvernementaux, des districts scolaires, des hôpitaux, des sociétés de la Couronne et des commissions.
- Infirmières et infirmiers – Infirmières et infirmiers immatriculés dans les régies régionales de la santé et les foyers de soins.
- SCFP 1251 – Ministères (section locale 1251), collèges communautaires (sections locales 5026 et 5017) et autres dans le cadre d'ententes de transfert.

Pour obtenir de plus amples renseignements sur vos prestations, communiquez avec l'équipe des Services aux membres de Vestcor (l'administrateur de notre régime) au 1-800-561-4012 ou au 506-453-2296, ou consultez le site Web : [www.gnb.ca/avantagessociaux](http://www.gnb.ca/avantagessociaux).